



RELATO DE  
SUSTENTABILIDADE 2020

# CHILD FUND BRASIL EM NÚMEROS

## Resultados 2020

54



ANOS DE ATUAÇÃO

40.361



CRIANÇAS, ADOLESCENTES  
E JOVENS BENEFICIADOS

41



ORGANIZAÇÕES  
SOCIAIS PARCEIRAS

R\$ 32.732.000

RECURSOS FINANCEIROS INVESTIDOS

10.946



APADRINHAMENTOS  
NACIONAIS

135.456



PESSOAS BENEFICIADAS  
(DIRETA E INDIRETAMENTE)

725



COMUNIDADES

151



PROJETOS SOCIAIS

20.196



APADRINHAMENTOS  
INTERNACIONAIS

56



MUNICÍPIOS

30 MIL



FAMÍLIAS BENEFICIADAS

1.527



VOLUNTÁRIOS

# UM CHOQUE DE COMPAIXÃO:

RESPOSTA PARA TEMPOS INCERTOS NA PANDEMIA DE COVID-19

**T**empos incertos com grandes impactos socioeconômicos em todo o mundo. Vivenciar um mundo marcado pela pandemia da Covid-19 significa ultrapassar a cultura do individualismo e construir bases seguras, solidárias e coletivas para amparar, com muita compaixão, todos que nos cercam.

Entendemos que em situações de crise quem mais sofre são as pessoas em situação de vulnerabilidade social, principalmente em países como o Brasil, onde impera uma enorme desigualdade social. A pandemia não somente agrava, mas escancarou os problemas vividos pelas

populações em extrema pobreza. Estas, além de lidar com falta de saneamento, precarização da saúde e educação, são diretamente afetadas no seu direito básico de alimentação e segurança.

As pessoas que vivem um pouco acima da linha da pobreza também sentiram o impacto. Além da insegurança sanitária, a pandemia gerou efeitos colaterais importantes, como o aumento do desemprego e perda de renda, fatores que aumentam as taxas de pobreza em todo o mundo.

Nesse contexto, a vocação do ChildFund Brasil falou mais alto. Voltamos a atenção

àquele que é um dos nossos propósitos: trabalhar em Emergências Humanitárias. Tal propósito, ao lado da Proteção Infantil e do Desenvolvimento Social Sustentável, forma o nosso tripé de atuação. Pelo caráter da nossa missão, acreditamos que a primeira e mais importante tarefa é a de ajudar no enfrentamento das questões relacionadas à sobrevivência.

Foi o que fizemos ao longo do ano. Nos reinventamos e, em menos de um mês após o início efetivo da pandemia no Brasil, empreendemos várias ações. Fortalecemos parcerias e o diálogo com organizações e garantimos a entrega de mais de 120 mil cestas básicas, produtos de higiene pessoal e materiais informativos sobre a Covid-19 para 30 mil famílias beneficiadas em nossos programas.

## Violência doméstica

A pandemia e o confinamento levaram ao recrudescimento da violência doméstica, aumentando a vulnerabilidade das crianças em suas casas. Diante desse cenário, intensificamos os laços com as famílias por meio de comunicação direta, aumentamos a utilização dos meios digitais e distribuímos o [kit compaixão](#) para famílias cadastradas.

Um novo mundo é possível, mas para isso, é preciso superar o ano que passou e construir melhores cenários em 2021, com união e empatia, além de mudanças profundas na nossa forma de viver e nos organizar como sociedade. Contamos com você.



## O caminho do Relato ChildFund Brasil

### UM CHOQUE DE COMPAIXÃO:

2020 marca o sétimo ano do Relato de Sustentabilidade do ChildFund Brasil. [Clique aqui](#) ou leia o Qr Code e conheça nossa jornada de prestação de contas.



# SUMÁRIO

PROTEÇÃO INFANTIL

DESENVOLVIMENTO SOCIAL SUSTENTÁVEL

EMERGÊNCIAS HUMANITÁRIAS

<b>MENSAGEM DA DIREÇÃO</b>	<b>05</b>
Quem somos	07
Onde estamos	07
Nossa equipe	08
Mudanças no ambiente de trabalho em 2020	09
<b>NOSSOS PROPÓSITOS</b>	<b>10</b>
<b>EMERGÊNCIAS HUMANITÁRIAS</b>	<b>12</b>
Nem vírus, nem fome: compaixão	13
Sustentabilidade do lar	14
Projeto de Avicultura Doméstica	14
Projeto Água Pura para Crianças	14
<b>PROTEÇÃO INFANTIL</b>	<b>15</b>
Impactos da pandemia Covid-19 na infância	16
Pobreza e violência infantil	16
Política de salvaguarda infantil	17
Rejudes	18
Advocacy ChildFund Brasil	19
Joining Forces	19
<b>DESENVOLVIMENTO SOCIAL SUSTENTÁVEL</b>	<b>20</b>
Transformação social sustentável	20
Tecnologias Sociais: Ferramentas de Mudança	21
Terapia comunitária integrativa	22
Gold+	22
Aflatoun e aflateen	22
Brincando nos Fortalecemos	23
Animador comunitário	23
Olhares em foco	23
Casinha de cultura	24
Luta pela paz	24
Bons tratos em família	24
<b>ESTRATÉGIA DE DESENVOLVIMENTO SOCIAL 2017-2021</b>	<b>25</b>
Programa 1	25
Programa 2	25
Programa 3	25
Programa 4	25
<b>GOVERNANÇA CORPORATIVA</b>	<b>26</b>
<b>PARCERIAS: CRIANDO VALOR COMPARTILHADO APOIO EM CAMPO</b>	<b>28</b>
<b>INTELIGÊNCIA SOCIAL</b>	<b>36</b>
NIS	36
Resultados do IPM em 2020	37
Torpedo da pobreza	39
<b>MOBILIZAÇÃO DE RECURSOS</b>	<b>40</b>
Apadrinhamento: um caminho ao alcance de todos	41
Pontes Sociais	42
<b>DEMONSTRAÇÃO FINANCEIRA</b>	<b>43</b>
<b>SUMÁRIO GRI</b>	<b>44</b>

O ano de 2020 foi de muitos desafios. Para nós, foi também o momento de atender a um chamado e de fazer a diferença na vida de milhares de famílias em situação de pobreza e pobreza extrema. Um chamado duro e inequívoco em meio a tantas incertezas: A fome, uma das mazelas da pandemia. Além de mudar o mundo de forma poucas vezes vista, a Covid-19 expôs ainda mais as desigualdades sociais no Brasil, afetando com mais intensidade milhares de pessoas que já viviam em situação de vulnerabilidade social.

Logo nos primeiros dias da pandemia, não tivemos dúvidas: estávamos (e ainda esta-

mos) diante de uma emergência humanitária. Então, nossa vocação, mais uma vez, falou mais alto: nos organizamos mais que rapidamente para, a curto e longo prazos, colocar comida na mesa e promover saúde e segurança das pessoas mais vulneráveis, permitindo assim o direito à sobrevivência dessas comunidades. E, com orgulho, temos conseguido.

Tamanho desafio exigiu uma grande coalizão. Empregados, parceiros, voluntários, empresas e organizações se movimentaram em prol da causa, que já não era mais nossa, mas de toda uma sociedade. Construímos pontes, superamos as barreiras

das distâncias continentais do nosso país e entregamos kits compaixão a mais de 30 mil famílias, que puderam sobreviver com alguma dignidade nesse período. Na contribuição e movimentação das economias locais, adquirimos mais de 1.579 toneladas de alimentos e 1.931 milhões de itens de higiene, com o apoio de mercados locais nas áreas onde há maior situação de vulnerabilidade social.

E tudo isso, protegendo a saúde e a integridade da nossa equipe que, graças ao movimento de transformação digital que já vínhamos vivenciando, há mais de um ano atua em home office, em segurança. Assim, seguimos firmes em nossa missão de mobilizar a sociedade, os indivíduos, a iniciativa privada e o poder público para conseguir, juntos, contribuir para o primeiro objetivo da Agenda 2030 (ONU): superar a extrema pobreza.

Não estamos sozinhos, somos parte da rede ChildFund International e do ChildFund Alliance. Utilizamos tecnologias sociais de ponta, somos parceiros de universidades e institutos de pesquisa, de redes nacionais e internacionais de defesa dos direitos das crianças. E, principalmente, contamos com cerca de 33 mil padrinhos e 1.527 voluntários.

Somos muitos, mas a emergência humanitária continua e requer mais e mais esforços. Deixe o nosso propósito tocar o seu coração e nos ajude a construir pontes para um futuro melhor, mais justo e seguro para todos!

**“LOGO NOS PRIMEIROS DIAS DA PANDEMIA, NÃO TIVEMOS DÚVIDAS: ESTÁVAMOS (E AINDA ESTAMOS) DIANTE DE UMA EMERGÊNCIA HUMANITÁRIA. ENTÃO, NOSSA VOCAÇÃO, MAIS UMA VEZ, FALOU MAIS ALTO: NOS ORGANIZAMOS MAIS QUE RAPIDAMENTE PARA, A CURTO E LONGO PRAZOS, COLOCAR COMIDA NA MESA E PROMOVER SAÚDE E SEGURANÇA DAS PESSOAS MAIS VULNERÁVEIS, PERMITINDO ASSIM O DIREITO À SOBREVIVÊNCIA DESSAS COMUNIDADES. E, COM ORGULHO, TEMOS CONSEGUIDO.”**



**Gilson Magalhães**  
Presidente da Assembleia e  
Conselho de Administração

# MENSAGEM DA DIREÇÃO

# SOBRE ESTE RELATO

## Objetividade e transparência

Este é o sétimo ano consecutivo que elaboramos nosso Relatório de Sustentabilidade seguindo as normas da Global Reporting Initiative (GRI – versão Standard) e inspirados nas orientações do Conselho Internacional para Relato Integrado (IIRC), principais referências mundiais para a elaboração de relatórios integrados e de sustentabilidade.

Nesse período, trabalhamos para aperfeiçoar o processo de relato e alcançar a ex-

celência na prestação de contas das ações que realizamos. Centramos o relato nos temas de maior **interesse dos nossos públicos**, gerando um registro padronizado da nossa trajetória e impacto. Relatamos as principais frentes de trabalho, projetos e resultados que alcançamos no período, com transparência, acuidade e clareza.

As demonstrações contábeis são apresentadas conforme as orientações do Interna-



### TEMAS QUE INTERESSAM NOSSOS STAKEHOLDERS

<https://www.childfundbrasil.org.br/quem-somos/>

tional Financial Reporting Standards (IFRS) e limitam-se ao ChildFund Brasil. O documento não detalha os recursos destinados às organizações sociais parceiras (OSPs), visto que se trata de instituições autônomas do ponto de vista jurídico, podendo ter outras fontes de recebimento.

Todas as informações publicadas aqui estão validadas pelos gestores do ChildFund Brasil, que respondem, portanto, por sua autenticidade.

# O CHILD FUND BRASIL

## Propósitos:

### PROTEÇÃO INFANTIL

Prevenção. **Público:** Três setores.

### DESENVOLVIMENTO SOCIAL SUSTENTÁVEL

Longo Prazo. **Público:** Organizações locais e comunidades

### EMERGÊNCIAS HUMANITÁRIAS

Urgente. **Público:** Famílias.



## Quem Somos

Com 54 anos de história, o ChildFund Brasil é uma organização dedicada à erradicação da extrema pobreza no País, com foco nas crianças, adolescentes e jovens. Somos parte de uma rede internacional – associada ao ChildFund International e ao ChildFund Alliance – presente em 70 países e que gera impacto positivo na vida de 23 milhões de pessoas.

Nossa atuação é orientada por três grandes propósitos: Emergências Humanitárias, Proteção Infantil e Desenvolvimento Social Sustentável. Desde 2020, a atuação emergencial voltada para a sobrevivência passou a ser nosso grande foco, em virtude da pandemia da Covid-19.

Trabalhamos em parceria com a sociedade civil, governos, iniciativa privada e instituições para transformar, de maneira sustentável, a realidade de brasileiros – crianças e suas famílias, destacadamente – submetidos a privações e em estado de vulnerabilidade financeira e social.

Atuamos no sentido de proporcionar o desenvolvimento de comunidades, contribuindo para formar cidadãos capazes e independentes e fortalecendo os seus laços sociais.

Para alcançar essa população nos territórios de atuação, apoiamos e capacitamos Organizações Sociais Parceiras (OSPs) de municípios assolados pela pobreza. É por meio delas que implementamos programas de atendimento que visam garantir os direitos básicos desse grupo, desde o acesso à alimentação e saúde até a educação e segurança.



## Onde Estamos

- Belo Horizonte:** sede do ChildFund Brasil
- São Paulo:** novo escritório para captação de recursos
- Fortaleza (CE), Cariri (CE), Vale do Jequitinhonha (MG), Belo Horizonte (MG):** unidades de campo estratégicas para monitorar a execução das tecnologias sociais, programas e projetos sociais.

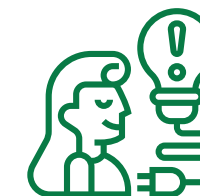
**Atendimento a 56 municípios brasileiros**

## Nossa Equipe

O ChildFund Brasil é uma organização que valoriza seus profissionais. É por meio deles que colocamos nosso propósito em ação e realizamos nossa visão. O time é alinhado ao propósito da organização e dedicado à causa da proteção das crianças, adolescentes e jovens no Brasil. É uma equipe diversa, com formações, experiências e vivências múltiplas e que trabalha em conjunto para potencializar o conhecimento de cada um.

Contamos com um sistema de desenvolvimento humano e desempenho maduro e transparente, que privilegia a performance, além de respeitar as boas práticas de mercado. Oferecemos um pacote de benefícios atrativo e condizente com o mercado. Com essa combinação, catalisamos nossa busca constante pela excelência e inovação.

Procuramos fomentar um ambiente de trabalho que inspire a busca pela educação continuada em todos os níveis. Um dos eixos mais estratégicos para a formação dessa cultura é a aprendizagem. Somos uma learning organization, ou seja, priorizamos o estudo contínuo, associado a aspectos internos que podem ser aprimorados. Nesse caminho, utilizamos duas estratégias:



### Metodologia “aprender fazendo” e MAGIC

Seguindo um conceito de John Dewey da virada do século XIX para o XX, a prática é uma forma ativa de aprendizado. Nada mais atual. Acreditamos que cada profissional é protagonista da sua formação e absorve conhecimento por meio da aplicação desse aprendizado. É assim que diversas inovações e melhorias têm sido implementadas no ChildFund Brasil.

Nossas equipes estão permanentemente atentas às oportunidades para aprimorar processos e práticas e têm autonomia para sugerir mudanças em suas rotinas. Somos embaixadores, no Brasil, da metodologia MAGIC. A metodologia aumenta o engajamento e o espírito empreendedor dos profissionais, baseado nos cinco pilares:

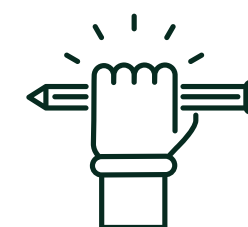
MEANING (SIGNIFICADO)

AUTONOMY (AUTONOMIA)

GROWTH (CRESCIMENTO)

IMPACT (IMPACTO)

CONNECTION (CONEXÃO)



### Parcerias com instituições de ensino

Fomentamos parcerias com instituições de ensino, que elegem o ChildFund Brasil como objeto de análise, pesquisa ou laboratório, para favorecer nossa cultura de learning organization e gerar valor compartilhado.

Além disso, o ChildFund Brasil incentiva e patrocina, nessas instituições, a formação de profissionais em pós-graduações, mestrados e doutorados com propósito organizacional, voltados para temáticas estratégicas, como advocacy, proteção infantil, indicadores sociais e melhoria de processos, entre outras.



## Mudanças no ambiente de trabalho em 2020

### Iniciar o ano com uma pandemia global impacta cada aspecto da organização e sua forma de atuação.

Entender rapidamente este contexto desafiador fez com que o ChildFund Brasil conseguisse se organizar e implementar medidas para proteger todos os nossos colaboradores.

Estabelecemos o funcionamento 100% em home office, com disponibilização de equipamentos para todas as equipes, formação profissional e treinamento para desenvolver as habilidades, estruturar e realizar as reuniões e os atendimentos às famílias, lives e webinars.

A união e o engajamento de todos os nossos profissionais, voluntários e parceiros possibilitaram o crescimento do ChildFund Brasil, a digitalização de todos os projetos e materiais e a atuação organizada e rápida no fornecimento de cestas básicas e atendimento a todos os nossos beneficiários.

A mobilização para o ambiente digital foi rápida, eficiente e superou, inclusive, as metas de produtividade, projetos e realocação de recursos. Outro destaque

foram os grupos temáticos que se reuniram durante o ano. Os profissionais foram divididos em quatro equipes para discutir e traçar ações sociais voltadas à proteção infantil, educação, saúde e renda.

O processo colaborativo resultou na produção e publicação do “Torpedo da Pobreza”, um relatório com as análises sobre as questões sociais mais presentes no contexto das famílias e comunidades que estão nas áreas de abrangência de suas intervenções.



## Números gerais (Resultados 2020)

**64**  
PROFISSIONAIS  
(COM ESTAGIÁRIOS E  
JOVENS APRENDIZES)

**29**  
HOMENS

**35**  
MULHERES

**1.800**  
HORAS DE  
TREINAMENTO (MÉDIA)

**28**  
HORAS DE CAPACITAÇÃO  
POR PESSOA (MÉDIA)

**02**  
DISSERTAÇÕES DE  
MESTRADO CONCLUÍDAS

**06**  
DISSERTAÇÕES  
DE MESTRADO EM  
DESENVOLVIMENTO

**01**  
TESE DE DOUTORADO EM  
DESENVOLVIMENTO

**02**  
PROFISSIONAIS FAZENDO  
MBA OU OUTRAS  
CAPACITAÇÕES

**23**  
MELHORIAS IMPLANTADAS  
A PARTIR DO “APRENDER  
FAZENDO”

**42**  
EMPRESAS TERCEIRIZADAS  
CONTRATADAS (MÉDIA)

**11** NOVAS  
CONTRATAÇÕES EM 2020

**M**obilizar pessoas em prol de mudanças sustentáveis na vida das crianças, adolescentes, jovens e suas comunidades – para que possam exercer com plenitude a cidadania e seus direitos –, atuando em três frentes: Proteção Infantil, Desenvolvimento Social e Sustentável e Emergências Humanitárias.

## Nossa visão

Um mundo no qual as crianças exerçam os seus direitos e alcancem o seu potencial.



**PARA CONHECER NOSSA MISSÃO E VALORES, VISITE O SITE:**

<https://www.childfundbrasil.org.br/quem-somos/>

## Nossas certificações

Temos duas importantes certificações de representantes do poder público. Uma delas é o Título de Utilidade Pública Federal, Estadual e/ou Municipal, concedido pelo Ministério da Justiça e Segurança Pública. Outra é o Certificado de Entidade Beneficente de Assistência Social (CEBAS), validado pelo Conselho Nacional de Assistência Social. O certificado nos isenta de contribuições para a seguridade social, o que aumenta a destinação de recursos para o desenvolvimento social.

# NOSSOS PROPOSITOS



## Enfrentando a pandemia com agilidade e transparência

Vivenciamos a maior crise humanitária do mundo. Enquanto 2020 foi o ano do surgimento da pandemia, 2021 descortina a dimensão do seu impacto social a longo prazo e a retração da economia em inúmeros países. Segundo a ONU, as populações vulneráveis são as mais atingidas e por mais tempo, cenário que reforçou nosso compromisso de assegurar direitos dessas pessoas.

Entre março e abril de 2020, criamos um comitê de crises com viés emergencial para entender os impactos iniciais da pandemia e traçar ações de proteção às famílias, atendidas ao longo do ano, nas respectivas frentes: Proteção Infantil, Desenvolvimento Social Sustentável e Emergências Humanitárias.

Nossas ações foram, em sua maioria, focadas na atuação contra a Covid-19 e na promoção de alimentação para 30 mil fa-

mílias, com a entrega de mais de 122.965 kits compaixão e cestas básicas. Também realizamos ações como identificação de focos de violência infantil e proteção a crianças; atendimento digital às famílias; aumento da comunicação direta com beneficiários, população, organizações e voluntários; entrega de materiais de prevenção e cuidados contra a covid-19; proteção de crianças e adolescentes contra a violência doméstica.

# FRENTES DE ATUAÇÃO EM 2020



Atendemos, em 2020, 40.361 crianças, jovens e adolescentes. Atuamos na proteção desses indivíduos para melhorar sua qualidade de vida, de suas famílias e comunidades e promover seu desenvolvimento físico, psicológico e cognitivo. Nosso objetivo é contribuir para que possam exercer plena cidadania e potencial.

Desenvolvemos articulações estratégicas, crescendo no apadrinhamento e desenvolvendo parcerias corporativas que fomentaram a entrega de 122.965 cestas básicas para 30 mil famílias, entre abril a dezembro de 2020.

Algumas empresas parceiras patrocinam também atividades e parte da estrutura do ChildFund Brasil. Temos apoios institucionais e de figuras públicas que nos ajudam a dar visibilidade ao trabalho que realizamos e na formulação e aprovação de políticas públicas de defesa da cidadania infantil e de proteção contra a Covid-19.

A pandemia é uma problemática enraizada no campo social, da saúde e da economia, com consequências diretas e indiretas que afetam a sociedade, em especial aquela parcela da população que vive em situação de vulnerabilidade. As medidas de prevenção contra o novo coronavírus, recomendadas pelos órgãos nacionais e internacionais, não são tão simples e de fácil acesso a toda a população brasileira. As famílias que vivem em situação de pobreza e extrema pobreza não têm as mesmas condições para evitar a propagação da doença.

Por isso, nossas ações sociais desenvolvidas durante todo o ano de 2020 junto

às pessoas mais vulneráveis econômica e socialmente foram tão relevantes. Nossas atividades foram redirecionadas no sentido de promover o direito básico à alimentação e proteção de mais de 30 mil famílias.

Para isso, modernizamos todos os nossos sistemas, tecnologias e transportamos para o ambiente online cursos, palestras, materiais e rede de apoio para continuar atendendo essas famílias. Criamos um comitê e intensificamos o diálogo junto a corporações na busca de recursos para apoiar e financiar todas as ações estabelecidas ao longo de 2020.



**PARA SABER MAIS SOBRE AS AÇÕES DO CHILDFUND BRASIL DURANTE A PANDEMIA, ACESSE:**

<https://www.childfundbrasil.org.br/blog/acoes-no-combate-a-covid-19/>

# EMERGÊNCIAS HUMANITÁRIAS

Uma de nossas principais ações no combate à Covid-19 foi a campanha “Nem vírus, nem fome: compaixão”, auxiliou e segue ajudando milhares de famílias com a doação de kits alimentícios e de higiene, num momento em que o desemprego e a insegurança alimentar se tornam ainda mais presentes.

Compostos de itens básicos como macarrão, arroz e feijão, óleo, os kits incluem produtos de limpeza e higiene, como água sanitária, sabonete e sabão em barra para que as famílias possam garantir a lavagem das mãos, roupas e utensílios, impedindo assim a proliferação do coronavírus.

Buscando impulsionar e movimentar as economias, os itens que compõem os kits foram adquiridos com o apoio de mercados locais onde há maior situação de vulnerabilidade social.

No total, já foram entregues 122.965 kits, totalizando 1.579 toneladas de alimentos e 1,931 milhões de itens de higiene. Também foram entregues 32.205 equipamentos de proteção individual (EPIS), como máscaras e luvas. As entregas ocorreram em 56 municípios de seis estados.

**122.965**  
KITS COMPAIXÃO

**1.579**  
TONELADAS DE ALIMENTOS

**1.931**  
MILHÕES DE ITENS DE  
HIGIENE PESSOAL

**32.205**  
EQUIPAMENTOS DE PROTEÇÃO  
INDIVIDUAL (EPIS) - MÁSCARAS E LUVAS

**56**  
MUNICÍPIOS

**6**  
ESTADOS

# “NEM VÍRUS, NEM FOME: COMPAIXÃO”



CONFIRA O DEPOIMENTO DA MARIA:

[https://www.youtube.com/watch?v=t3\\_PMQVeTVE](https://www.youtube.com/watch?v=t3_PMQVeTVE)

# SUSTENTABILIDADE DO LAR:

## Projeto Avicultura Doméstica e Horta Comunitária

Focado em garantir segurança alimentar e nutricional, o projeto promove o fortalecimento da autoestima dos participantes por meio do aprendizado de novos ofícios, além de oferecer às crianças a oportunidade de interagir com animais e hortaliças. Todos podem assistir às oficinas de empreendedorismo e recebem orientações sobre como gerar renda com a venda dos produtos excedentes.

O projeto consiste na distribuição de insumos para a criação de galinhas e de hortas domésticas em comunidades de extrema pobreza em Santa Luz e Cristino Castro (PI). Além de toda a matéria-prima recebida, as famílias também aprendem as melhores práticas de cultivo e cuidados com os animais.

### Cada família beneficiada recebe:

- Kit aviário composto por: 20 pintinhos, tela para a construção do galinheiro, ração para os primeiros meses de vida dos animais
- Sachês com sementes de variedades hortaliças
- Sachês com sementes frutíferas
- Material para a construção de irrigadores.
- Cartilhas com orientações para a construção do galinheiro, manejo das aves e hortas.
- Reuniões de orientação com equipe técnica ou vídeos instrutivos por WhatsApp

## Projeto Água Pura para Crianças

Com a pandemia, a dificuldade de acesso a água potável e saneamento que já impactava milhares de famílias em situação de pobreza e extrema pobreza ficou mais acentuada. Por isso, o ChildFund Brasil, em parceria com a empresa P&G, intensificou a atuação do Projeto Água Pura para Crianças.

O projeto se propõe a aumentar o acesso de comunidades rurais à água potável, distribuindo sachês de purificação que tornam o líquido apropriado para consumo em cerca de 30 minutos. Promotores de saúde e higiene treinados pelo ChilFund Brasil se encarregam de monitorar as famílias que são alvo da ação.

O Água Pura para Crianças é desenvolvido nos municípios do Vale do Jequitinhonha: Araçuaí, Berilo, Chapada do Norte, Carbonita, Comercinho, Coronel Murta, Francisco Badaró, Itinga, Jenipapo de Minas, Medina, Minas Novas e Virgem da Lapa e Minas Gerais em Minas Gerais.



ASSISTA:

<https://www.youtube.com/watch?v=LH-2CROMWJbQ&t=6s>

**1.589.280**  
SACHÊS DISTRIBUÍDOS

**21.000**  
PESSOAS BENEFICIADAS

**4.886**  
FAMÍLIAS BENEFICIADAS

**199**  
COMUNIDADES BENEFICIADAS

**360**  
VOLUNTÁRIOS

O ChildFund Brasil tem como missão apoiar crianças, adolescentes, jovens, famílias e comunidades em situação de vulnerabilidade social. Nossa missão está focada na garantia dos direitos das crianças, que estão mais vulneráveis com a pandemia e o isolamento social.

Desde os primeiros casos de Covid-19 no País, o ChildFund atentou para o fato de que o impacto dessa crise seria muito maior para quem vive em situação de vulnerabilidade social, em especial as crianças. Mesmo que elas não sejam consideradas grupo de risco para a Covid-19, são

fortemente impactadas como indivíduos em desenvolvimento e dependentes de cuidados da sociedade.

Inseridas em famílias que moram em casas lotadas, sem saneamento básico e com outros problemas agravados pela crise sanitária, as crianças são vítimas, muitas vezes, de violência doméstica. Além dos kits compaixão entregues às famílias, produzimos e entregamos, a 30 mil famílias, cartilhas sobre violência infantil e proteção à criança. Além disso, aumentamos exponencialmente o número de posts e oficinas digitais sobre o tema e promovemos webinars para formação.

## NÚMEROS

**1.932** POSTS E OFICINAS DIGITAIS

**8** WEBINARS “CUIDANDO DE CUIDADORES”

# PROTEÇÃO INFANTIL

# FRENTES DE ATUAÇÃO EM 2020

## Impactos da pandemia Covid-19 sobre crianças

**D**iante da amplitude de impactos advindos da pandemia, entendemos que as crianças – apesar de não serem consideradas grupo de risco para a Covid-19 – são diretamente afetadas pelos contextos sociais e econômicos impostos e agravados pelo momento vivido, tornando-se ainda mais vulneráveis, inclusive dentro de suas casas.

Portanto, lançamos em 13 de julho de 2020 o Relatório Impactos da pandemia Covid-19 sobre crianças, à luz dos Direitos Fundamentais do Estatuto da Criança e do Adolescente (ECA). A data de lançamento marca a comemoração dos 30 anos de promulgação do Estatuto da Criança e do Adolescente.

Acreditamos que o compartilhamento de informações é fundamental para a tomada de decisões e para garantir os direitos das crianças. Essa é a grande importância do relatório: informar e apoiar pais, sociedades e grupos.

### Pobreza e violência infantil

Segundo o IBGE (2020), 53% das crianças brasileiras até 14 anos vivem em situação de pobreza e extrema pobreza. Isso representa 21,9 milhões de crianças e 65,4 milhões de pessoas em situação de vulnerabilidade social e extrema pobreza. Com a pandemia COVID-19, tais situações tendem a piorar significativamente.

Além disso, outras consequências como pressões socioeconômicas no domicílio forçarão o trabalho infantil, a exploração sexual ou trabalho sexual comercial, o casamento precoce e a violência infantil.

Na luta contra a pandemia, precisamos garantir que as crianças sejam protegidas não apenas do vírus da Covid-19, mas das consequências sociais e econômicas que prejudicam seu desenvolvimento.



## Direitos violados

- **SANEAMENTO:** é o direito mais violado às crianças e adolescentes no Brasil. Cerca de 14,3% deles vivem sem saneamento adequado (UNICEF, 2018).
- 7,6 milhões não têm acesso à água (UNICEF, 2018).
- **ALIMENTAÇÃO:** 41 milhões de estudantes, da creche até a educação de jovens e adultos, são beneficiados com a merenda escolar. Com a suspensão temporária das aulas nas escolas, milhares de crianças ficaram sem a merenda (FNDE).
- **EDUCAÇÃO:** 53 milhões de alunos estão sem aulas presenciais e sendo afetados pela quarentena (UNESCO, 2020).
- Mesmo com o oferecimento de aulas online, o acesso domiciliar à internet por pessoas abaixo da linha da pobreza antes da pandemia já era precário: 46,6% tinham acesso à internet; 15,3% tinham acesso a microcomputadores em seus domicílios; 4,8 milhões de crianças e adolescentes não têm acesso à internet (UNESCO, 2020).
- Em áreas rurais, a exclusão é ainda maior: 25% têm acesso à internet, sendo 21% nas regiões Norte e Nordeste.
- **CULTURA, ESPORTE E LAZER:** As crianças chegam a passar 80% do seu tempo em isolamento social sem qualquer atividade física. (C-Ativa em Casa, 2020).
- **PROFISSIONALIZAÇÃO E PROTEÇÃO NO TRABALHO:** A taxa de desemprego entre adolescentes aprendizes e jovens de até 25 anos pode chegar perto de 40% em 2020. Os jovens são os mais atingidos pelo desemprego. (LCA Consultoria, 2020).
- **LIBERDADE, RESPEITO E DIGNIDADE:** Desde o início da pandemia houve um aumento de denúncias e de casos de violência, especialmente em ambientes domésticos.
- Aumento de 85% no volume de denúncias de violência sexual contra crianças somente em março de 2020. (Ministério da Mulher, Família e Direitos Humanos).
- Até 85 milhões de crianças e adolescentes, entre 2 e 17 anos, poderão se somar às vítimas de violência física, emocional e sexual em todo o planeta (ONG Visão Mundial).
- Antes da pandemia: ¾ das crianças de 2 a 4 anos no mundo – cerca de 300 milhões – sofrem agressão psicológica e/ou punição física tendo como autores seus próprios cuidadores. (UNICEF, 2017)
- No Brasil, cerca de 70% dos casos de violência sexual contra criança ocorreram dentro das casas das vítimas. (Disque 100).
- **CONVIVÊNCIA FAMILIAR E COMUNITÁRIA:** No Brasil existem 34,6 mil crianças e adolescentes em casas de acolhimento e instituições públicas. (CNJ).

## Como denunciar maus-tratos e abusos contra crianças:

### Disque 100:

**Disque Direitos Humanos**

**Polícia Militar: 190**

**Polícia Rodoviária: 191**

**Polícia Civil - 197**

**Aplicativo Proteja Brasil -**

acesse aqui:

<http://www.protejabrasil.com.br/br/>

**SAFERNET:** denuncie no site [safernet.org.br](http://safernet.org.br)

**Ministério Público:**

Confira os links por estado dos Centros de Apoio Operacional (CAO): <https://www.childhood.org.br/informe-se-e-saiba-como-agir#denuncie>



#### SAIBA MAIS SOBRE O ECA:

[http://www.planalto.gov.br/ccivil\\_03/leis/l8069compilado.htm](http://www.planalto.gov.br/ccivil_03/leis/l8069compilado.htm)

### Políticas de salvaguarda infantil

A política de salvaguarda infantil é definida como a responsabilidade que as organizações têm de garantir que seus funcionários, operações e programas não prejudiquem ou exponham as crianças a qualquer risco.

Por isso, faz parte da política do ChildFund Internacional e Brasil promover e proteger os melhores interesses

das crianças, prevenindo e respondendo a quaisquer ações e omissões que as exponham a abuso, negligência ou exploração.

Todos os representantes (funcionários, membros da diretoria, voluntários e estagiários), parceiros de negócios, organizações parceiras e apoiadores são responsáveis por implementar esta política.



#### SAIBA MAIS:

<https://www.childfundbrasil.org.br/quem-somos/?tab=governanca>

Um dos objetivos da atuação do ChildFund Brasil é que os jovens sejam protagonistas de suas vidas. Que exerçam plenamente suas potencialidades, sejam cidadãos cientes de direitos e deveres e ativos na construção das realidades que almejam.

Abertos e capazes de dialogar com familiares, colegas, vizinhos e governo para encontrar as melhores soluções na comunidade, os jovens devem desenvolver a empatia e passar adiante essa habilidade. Devem ainda aprender a valorizar sua existência, raízes e história.

Este é o resumo de um trabalho que nos enche de orgulho: a Rejudes - Rede de Juventude em Defesa de seus Direitos Sociais. A rede começou em julho de 2015, na unidade de campo de Fortaleza, e hoje está presente em 22 municípios dos estados de Minas Gerais e Ceará.

A proposta é mobilizar jovens dos projetos executados pelas Organizações Sociais Parceiras (OSPs) de áreas urbanas e rurais para participar de atividades que fortaleçam suas

vivências em sociedade. A Rejudes busca promover a participação ativa, incentivando o protagonismo juvenil na luta pela igualdade, dignidade e garantia de direitos.

Outro eixo visa o fortalecimento da identidade e das habilidades individuais. O resultado dessa atuação é o empoderamento de jovens, que passam a conhecer seus direitos e deveres na sociedade e se enxergam capazes de agir como multiplicadores e articuladores locais.

Em muitas localidades, por exemplo, são os integrantes da Rejudes os responsáveis por advogar pela causa da proteção infantil, lutando pelo cumprimento ou adoção de políticas públicas voltadas a esse tema e a outros eixos prioritários.

A rede é organizada por comitês nacional, regional e local, além de contar com um articulador exclusivo por unidade de campo. O Comitê Nacional é formado por 16 jovens, quatro de cada unidade de campo. É responsável por representar a juventude ChildFund Brasil, apoiar e facilitar encon-

tros nacionais, definir temas prioritários e planejar atividades.

Já o Comitê Regional é constituído por quatro pessoas que desenvolvem campanhas e ações em âmbito regional. Por fim, o Comitê Local se dedica a executar todas as ações nas comunidades e é organizado por quatro jovens de cada projeto das OSPs.

Belo Horizonte e Região Metropolitana, Vale do Jequitinhonha (MG), Fortaleza e Cariri (CE).

## Nossos números

**22**  
MUNICÍPIOS

**356**  
JOVENS DO  
COMITÊ LOCAL

**4.062**  
JOVENS ATENDIDOS  
DIRETAMENTE

**7.123**  
JOVENS ATENDIDOS  
DIRETA E INDIRETAMENTE

# REJUDES

## REJUDES em 2020

Em 2020, o trabalho foi feito de forma remota, por meio de plataformas online, redes sociais e WhatsApp, buscando atingir todos os nossos públicos. Nos encontros realizados ao longo do ano foram trabalhados temas de impactos sociais, como direitos humanos, setembro amarelo, agenda 2030, empreendedorismo, luta contra o preconceito e estatuto da juventude.

# ADVOCACY CHILD FUND BRASIL

Uma importante frente de trabalho do ChildFund Brasil é o de Advocacy. A estratégia busca valorizar, promover e proteger o valor e o direito das crianças, adolescentes e jovens.

Além de ampliar a relevância da instituição, o trabalho tem o objetivo de oferecer soluções duradouras, gerando uma transformação permanente na sociedade. O propósito dessa frente é ampliar o bem-estar das crianças, jovens e adolescentes e contribuir para que alcancem seu pleno potencial.

O Advocacy é dividido em três pilares principais:

- 1** - influenciar, monitorar e promover os processos de geração e cumprimento de leis relacionadas à proteção infantil;
- 2** - realizar campanhas para dar visibilidade, conscientizar da importância e engajar a sociedade em temáticas da infância;
- 3** - fortalecer alianças e integração com o setor público, privado e organizações da sociedade civil.

#### Atuação em 2020

O ano de 2020 foi marcado por diversas circunstâncias inesperadas e totalmente atípicas em nossa sociedade. Nesse contexto, as

atividades de Advocacy foram adaptadas a este novo contexto, focando principalmente em pesquisas, levantamentos de informações, construção de textos técnicos e participação de coalizões sobre os direitos da infância. Aqui destacamos as principais ações da frente:

- Pesquisas de boas práticas para o texto técnico de embasamento para uma Política Nacional de Prevenção aos Maus-tratos infantis;
- Campanha “o Cuidado Transforma”;
- Relatório de Impacto da Pandemia Covid-19 sobre crianças, à luz dos direitos fundamentais do ECA;

• Pesquisa “Violência contra crianças: o que elas pensam sobre isto?” Uma análise de relatos de crianças em situação de pobreza em Belo Horizonte e Fortaleza (dissertação de mestrado);

• Coordenação nacional da coalizão Joining Forces: o ChildFund Brasil é o ponto focal da coalizão pelos direitos das crianças no Brasil. Assim, tem liderado as ações em conjunto com as organizações Aldeias Infantis SOS, Plan International, Terre des Hommes, Visão Mundial. Em 2020, logo no começo da pandemia, atuaram juntas realizando Advocacy sobre o Direito Alimentar de crianças com aulas suspensas, durante a pandemia de Covid-19, dentre outras diversas ações ao longo do ano.

## Transformação social sustentável

**E**m todas as comunidades, o ChildFund Brasil atua com base em um modelo de intervenção social de longo prazo, denominada Transformação Social Sustentável. A estratégia busca fortalecer o território em que vive a criança, o adolescente e o jovem, para garantir seu desenvolvimento integral.

Acreditamos que impacto social tem a ver com a mudança de mentalidade. Por isso, queremos não só resolver questões pontuais, mas gerar mudanças profundas, que tenham efeitos em longo prazo. Nossa visão, quando atuamos com as comu-

nidades, é a de transformar um ambiente desfavorável em ambiente favorável.

Na busca por mudar a realidade, o ChildFund Brasil, há 16 anos utiliza uma metodologia de acompanhamento das OSPs. Nosso propósito é apoiá-las para que se organizem institucionalmente, desenvolvam sua governança, seu processo de gestão e monitoramento. Pretendemos, ainda, apoiar na capacitação de suas equipes para que entendam cada vez mais os principais fatores de risco específicos da localidade em que atuam, sendo capazes de registrar progresso ao longo do tempo.

Cada comunidade é tratada individualmente, a partir de um planejamento estratégico – o Desenvolvimento Comunitário Participativo (DCP) identifica as principais questões a serem endereçadas e define as soluções. Para assessorar a rede de OSPs, criamos a Revisão Operacional do Parceiro (ROP). É uma ferramenta que mede os indicadores das áreas de desenvolvimento social, monitoramento e avaliação, vínculo criança / padrinho, finanças, governança e outros. O escritório nacional usa o ROP para orientar as ações de treinamento e capacitação.

# DESENVOLVIMENTO SOCIAL SUSTENTÁVEL

**Destaques do ano:**

- Consolidação da Transformação Social Sustentável (TSS), versão 1.
- Publicação do Índice de Pobreza Multidimensional (IPM) de todos os estados e municípios brasileiros pelo Núcleo de Inteligência Social (NIS).
- Aliança estratégica com PM4NGOS para fortalecimento da gestão de projetos e representatividade do Project DPro (PMD PRO) no Brasil.
- Fortalecimento de parceiros locais, promovendo a maturidade organizacional e trabalho em rede. Na premissa do desenvolvimento local sustentável, foram estabelecidas

- novas estratégias de atuação com agrupamento de parceiros locais, que juntos desenvolvam trabalhos coletivos para o impacto social integrado. Dessa forma, finalizamos o ano com 34 organizações sociais parceiras.
- Consolidação do sistema Microsoft Dynamics (CRM/ERP).
- Integração da área de Recursos Humanos brasileira com o sistema internacional We Connect.
- 100% da equipe produtiva em home office, com digitalização organizacional (paperless office) e lançamento de plataformas online com videoconferência.
- Maior visibilidade digital com lives, eventos, influenciadores e o Prêmio Doar.

## Tecnologias Sociais: Ferramentas de Mudança

A pandemia da Covid-19 trouxe grandes desafios para o nosso trabalho em campo. Como medida de prevenção e proteção dos nossos empregados, parceiros, voluntários e famílias atendidas modificamos toda a implementação dessas ações.

Adaptamos todas as nossas atividades, oficinas esportivas, educativas e culturais, reuniões comunitárias, rodas de terapia e palestras para o ambiente digital.





## Terapia Comunitária Integrativa de 5 a 24 anos

Fortalecer os vínculos familiares e comunitários a partir da construção de redes solidárias, com a realização de rodas de conversas voltadas para pessoas da mesma faixa etária ou com toda a comunidade.

**230**  
BENEFICIÁRIOS POR MÊS

**20**  
ORGANIZAÇÕES USUÁRIAS



## GOLD+ de 15 a 24 anos

Promover soluções para a superação através da educação financeira, por meio de troca de experiências.

**373**  
BENEFICIÁRIOS POR MÊS

**25**  
ORGANIZAÇÕES USUÁRIAS



## Aflatoun e Aflateen de 7 a 24 anos

Despertar o pensamento crítico, a cidadania e o empreendedorismo em crianças e adolescentes por meio da educação social financeira.

**738**  
BENEFICIÁRIOS POR MÊS

**15**  
ORGANIZAÇÕES USUÁRIAS

## Brincando nos Fortalecemos de 0 a 14 anos

Capacitação de educadores e líderes comunitários e familiares para a prevenção da violência sexual na infância e promoção do fortalecimento dos laços afetivos e das boas relações de convivência.

**743**  
BENEFICIÁRIOS POR MÊS

**22**  
ORGANIZAÇÕES USUÁRIAS



## Animador Comunitário de 0 a 24 anos

Estimular mães, pais, jovens ou outras figuras locais para se tornarem multiplicadores e líderes da mudança na comunidade.

**2.108**  
BENEFICIÁRIOS POR MÊS

**28**  
ORGANIZAÇÕES USUÁRIAS



## Olhares em Foco de 7 a 24 anos

Utilização da fotografia para criar uma cultura mais participativa em relação à realidade local.

**224**  
BENEFICIÁRIOS POR MÊS

**9**  
ORGANIZAÇÕES USUÁRIAS





## Casinha de Cultura de 0 a 24 anos

Estimulação de crianças, jovens e familiares a reviver práticas e tradições culturais por meio da música, danças, artesanatos, brincadeiras, contos e festividades.

**2.486**  
BENEFICIÁRIOS POR MÊS

**30**  
ORGANIZAÇÕES USUÁRIAS



## Luta Pela Paz (LPP) de 6 a 24 anos

Resultado da parceria com a organização Luta pela Paz, a tecnologia social utiliza o boxe e as artes marciais como ferramentas de inclusão social e desenvolvimento de habilidades para vida.

**255**  
BENEFICIÁRIOS POR MÊS

**13**  
ORGANIZAÇÕES USUÁRIAS



## Bons tratos em família de 7 a 24 anos

Promover uma comunicação mais efetiva, a expressão do amor na família, a resolução de conflitos de forma pacífica, o reconhecimento e a aceitação das diferenças e uma convivência mais harmônica.

**1.251**  
BENEFICIÁRIOS POR MÊS

**26**  
ORGANIZAÇÕES USUÁRIAS



## Programa 1 de 0 a 6 anos

Contribuir para a primeira infância saudável e protegida, fortalecendo a participação dos pais na fase de crescimento das crianças, desenvolvendo as competências familiares.

### Modelos de projetos:

- Brincando e Crescendo Feliz: Contribuir para o desenvolvimento integral das crianças, por meio de atividades que estimulem o crescimento físico, intelectual e relacionamento com os pais, mães e responsáveis;
- Família cuidadora: Promover ações junto aos pais, mães e cuidadores para que fortaleçam suas competências para cuidado com as crianças, adolescentes e jovens.

**9.044**  
BENEFICIÁRIOS  
DO PROGRAMA 1

**39**  
PROJETOS DO  
PROGRAMA 1

## Programa 2 de 7 a 14 anos

Contribuir para uma infância e adolescência (7 a 14 anos) saudável e confiante. Fortalecer os vínculos entre crianças, jovens, adolescentes e adultos, promovendo educação e cultura de paz, com participação ativa em prol da cidadania.

### Modelos de projetos:

- Adolescentes saudáveis e participativos: Realiza ações de fortalecimento da convivência familiar e comunitária a partir do protagonismo de crianças e adolescentes.
- Habilidades para a vida: Estabelece ações que visam garantir o acesso de crianças e adolescentes aos direitos sócio-assistenciais e de saúde.

**23.914**  
BENEFICIÁRIOS DO  
PROGRAMA 2

**41**  
PROJETOS DO  
PROGRAMA 2

# ESTRATÉGIA DE DESENVOLVIMENTO SOCIAL 2017-2021



SAIBA MAIS:

<https://www.childfundbrasil.org.br/desenvolvimento-social/>

## Programa 3 de 15 a 24 anos

Contribuir para uma juventude participativa, capacitada e protagonista na sociedade. Fortalecer a identidade pessoal e coletiva, autoestima, vínculos familiares e comunitários, capacitando para inclusão no mercado de trabalho e sociedade, além de fortalecer o núcleo familiar e vida comunitária.

### Modelos de projetos:

- Identidade e participação cidadã: Contribui para o fortalecimento da identidade pessoal e coletiva dos jovens, para que tenham seus vínculos familiares e comunitários fortalecidos.
- Qualificação pessoal e profissional: Apoia os jovens para que eles tenham condições de inclusão no mundo do trabalho.

**7.403**  
BENEFICIÁRIOS DO  
PROGRAMA 3

**38**  
PROJETOS DO  
PROGRAMA 3

## Programa 4 Fam lia e Comunidade

Contribuir para o desenvolvimento local, por meio das ações coletivas realizadas pelas famílias e comunidades. Além de fortalecer os vínculos comunitários que por sua vez, ajudam a reduzir a violência e aumentar a proteção infantil.

### Modelos de projetos:

- Sustentabilidade do Lar: Promover ações comunitárias que visam responder satisfatoriamente à segurança alimentar e nutricional das crianças;
- Organizações Fortalecidas: Fortalecer as organizações parceiras para possam gerar mudanças duradouras em suas comunidades.

**95.095**  
BENEFICIÁRIOS DO  
PROGRAMA 4 (INCLUSO  
PÚBLICO DIRETO E INDIRETO)

**33**  
PROJETOS DO PROGRAMA 4

**P**ara sermos efetivos em nossas ações e na gestão dos recursos, precisamos de uma governança, que atue de acordo com nossa missão, visão e valores.

Somos uma organização inovadora em todas as áreas e desenvolvemos metodologias que apoiam nosso trabalho. Contamos com uma equipe qualificada e em permanente formação, gerida com autonomia, responsabilidade e ética.

Geramos dados e informações confiáveis para apoiar nossa tomada de deci-

são em todas as instâncias e utilizamos tecnologias na gestão do conhecimento. Faz parte da nossa metodologia o planejamento, mensuração e avaliação de todos os nossos programas e ações.

Seguimos as diretrizes do Marco Legal Brasileiro do Terceiro Setor, além dos modelos de gestão da Fundação Dom Cabral – que nos dá suporte permanente – e do Instituto Brasileiro de Governança Corporativa. Esta é uma organização sem fins lucrativos voltada para o desenvolvimento das melhores práticas na área.

#### Na prática

De acordo com as normas dessas organizações, o processo de tomada de decisão é feito a partir da deliberação em diversas instâncias. O ChildFund Brasil é liderado por uma Assembleia Geral, um Conselho de Administração e um Conselho Fiscal.

Os conselheiros\* são profissionais de diferentes perfis e formações, que apoiam o corpo executivo nas decisões estratégicas. Eles são escolhidos a cada três anos, de acordo com o Estatuto do

ChildFund Brasil e com os objetivos estratégicos da gestão.

Ao Conselho respondeu em 2020 o Diretor de País, Gerson Pacheco\*\*, responsável pela gestão executiva da instituição. Cabe aos conselheiros monitorar e garantir a aplicação do Código de Conduta e Ética Empresarial do ChildFund Internacional e a Salvaguarda Infantil em todos os processos.

# GOVERNANÇA CORPORATIVA

\*Todos os conselheiros são voluntários e não recebem remuneração

## Nosso muito obrigado!

\*\* Antes do fechamento deste relatório (abril de 2021) o ChildFund Brasil iniciou um processo de transição em sua liderança e o Diretor de País Gerson Pacheco, após 16 anos de intensa dedicação, desligou-se da organização. Sua trajetória foi marcada por ações que ajudaram no crescimento e impacto do ChildFund Brasil e transformaram as vidas de milhares de pessoas.

**Em nome de todo o time executivo, deixamos aqui nossos mais sinceros agradecimentos.**

**CONSELHO DE ADMINISTRAÇÃO – 2018/2021**

Gilson Souto de Magalhães - Presidente

Valseni José Pereira Braga - Vice-Presidente

Ami Ribeiro de Amorim - 1º Tesoureiro

Rosber Neves Almeida - 2º Tesoureiro

Guilherme Soárez - 1º Secretário

Elisabete Waller 2º Secretário

**ASSEMBLEIA GERAL**

Alexandre Brenand

Ami Ribeiro de Amorim

Davidson Freitas

Ednilton Gomes de Soárez

Elisabete Waller

Geraldo Caliman

Gilson Magalhães

Guilherme Soárez

Herbert Borges Paes de Barros

João Bosco Fernandes Júnior

José Júlio dos Reis\*

Luiz Alexandre de Medeiros Araújo

Maria do Perpétuo Socorro França Pinto

Mário Levy

Navantino Alves Filho

Othoniel Silva Martins

Rosber Neves Almeida

Valseni José Pereira Braga

**CONSELHO FISCAL 2018/2021****TITULARES**

Luiz Alexandre de Medeiros Araújo

A ser definido

Davidson Pereira de Freitas

**SUPLENTES**

Navantino Alves Filho

Ednilton Gomes de Soárez

**SAIBA MAIS:**<https://www.childfundbrasil.org.br/quem-somos/>

## Auditoria

Em 2020, a RSM Brasil foi responsável por auditar o ChildFund Brasil e emitiu um parecer sem ressalvas.

Na prática, um parecer sem ressalvas é emitido quando:

- A análise foi realizada de acordo com normas de auditoria geralmente aceitas.
- A demonstração financeira contábil não apresenta nenhuma inconformidade.
- As demonstrações financeiras contábeis contêm todas as informações necessárias, de acordo com os fatos ocorridos no exercício.

\* Nota de falecimento: José Júlio dos Reis faleceu em setembro de 2020. Aqui deixamos o nosso muito obrigado em sua trajetória de vida, pela dedicação ao ChildFund Brasil.



**C**riar valor compartilhado significa trabalhar em prol de grandes propósitos e fomentar grandes parcerias para concretizar, dia a dia, os direitos das nossas crianças e adolescentes. Vivenciar 2020 trouxe inúmeros desafios, nos quais nossos profissionais trabalharam com empenho, humanidade e respeito para lidar com os efeitos da pandemia dentro das comunidades em que atuamos.

Além deles, recebemos apoio dos conselheiros em parcerias estratégicas para

gerar ações rápidas e eficientes; construímos e fortalecemos laços com organizações privadas e públicas e empresas que abraçaram nossa missão, forneceram patrocínios e endossaram nosso trabalho.

Esses relacionamentos foram fundamentais e ajudaram a ampliar nossa atuação e focar em ações de emergência humanitária, o nosso grande objetivo em 2020. Para o ChildFund Brasil, esses atores são fundamentais e contribuem muito para protegermos as crianças, adolescentes e jovens do Brasil.

# PARCERIAS: CRIANDO VALOR COMPARTILHADO

## Empresas amigas

### Aumentando os laços

Em 2020 tivemos um grande apoio da iniciativa privada, de instituições e de pessoas em prol da superação da pobreza e da extrema pobreza no Brasil. Agradecemos a cada um desses parceiros que sonha junto conosco, construindo um mundo melhor para nossas crianças.

**12 min:** Doações de livros infantis.

**4J:** Doações de calçados para crianças beneficiadas em Minas Gerais.

**Alfa People:** Corrida solidária entre os colaboradores para arrecadação de fundos para o ChildFund Brasil e divulgação do nosso trabalho.

**BELA Gil, MORADA DA FLORESTA WEST ROCK:** Apoio ao desenvolvimento de crianças nos seus primeiros mil dias de vida, por meio da doação de berços e de kits para recém nascidos e da capacitação para famílias.

**BH PRESS:** Realização voluntária de projeto gráfico para prestação de contas da campanha Compaixão.

**DAVID BRAGA:** Embaixador e apoiador das ações de governança e de visibilidade do ChildFund Brasil.

**DECISION WISE:** Apoiar voluntariamente as ações de engajamento junto aos colaboradores e outros stakeholders, além de realizar doações e divulgação do nosso trabalho.

**DESAFIO 10X10:** Captação de doações



para compra de cestas e itens de higiene, em prol de atendimento emergencial para famílias beneficiadas.

**DMT Palestras:** Voluntariado de palestrantes no "Festival Compaixão: Edição Conhecimento" e divulgação do nosso trabalho.

**ESTÁDIO MINEIRÃO:** Divulgação da campanha de superação da insegurança alimentar.

**EXAME:** Divulgação do nosso trabalho para seus públicos internos e externos.

**FAZER O BEM, FAZ BEM:** Doação de cestas de alimentos e itens de higiene, patrocínio de projetos para construção de galinheiros e hortas domésticas e campanhas de apadrinhamento entre seus colaboradores.

**FUNDAÇÃO MARY HARRIET SPEERS:** Aliança estratégica para superação da pobreza extrema.

**GAIO:** Suporte voluntário na gestão comercial

**INSTITUTO COIMBRA & CHAVES:** Apadrinhamento de crianças e divulgação do nosso trabalho para sua rede de contatos.

**LINK COMUNICAÇÃO:** Assessoria de imprensa voluntária.

**M. DIAS BRANCO:** Doação de biscoitos para as famílias participantes dos nossos projetos.

**MICA ROCHA E RENATO MIMICA:** Padrinhos, embaixadores e apoiadores das ações de divulgação e captação de recursos do ChildFund Brasil.

**MÚSICA E MÍDIA:** Apoiar voluntariamente nos eventos com artistas, além de realizar doações e divulgação do nosso trabalho.

**PETITE JOLIE:** Apadrinhamento de crianças e divulgação do nosso trabalho para sua rede de contatos.

**PM4NGOs:** Parceria para fortalecimento do portfólio de programas e projetos sociais do ChildFund Brasil, contribuindo em nosso impacto social.

**PRIME TALENT:** Apoiar voluntariamente os nossos processos de seleção de executivos, além de realizar doações e divulgação do nosso trabalho.

**PMI:** Parceria para fortalecimento da abordagem de projetos do ChildFund Brasil e divulgação do nosso trabalho.

**PUC MINAS:** Parceria para fomento da inteligência social no Brasil, por meio do Núcleo de Inteligência Social (NIS), além do aprimoramento da capacidade organizacional por meio de processos estratégicos do ChildFund Brasil na academia.

**ROGÉRIO CHÉR E MAGDA RUAS:** Padrinhos, embaixadores e apoiadores das ações de gestão e de visibilidade do ChildFund Brasil.

**SLASH EDUCATION:** Divulgação do nosso trabalho em evento virtual.

**TICKET:** Divulgação do nosso trabalho, captação de recursos entre seus públicos de relacionamento, patrocínio de projetos especiais e apoio na logística dos cartões de alimentação.

**WORLD FOOD PROGRAMME (ONU):** Captação e doação de recursos para aquisição de cestas de alimentos e itens de higiene para as famílias que participam dos nossos projetos.



David Braga

Mica Rocha e Renato Mimica

Rogério Cher e Magda Ruas

### P&G

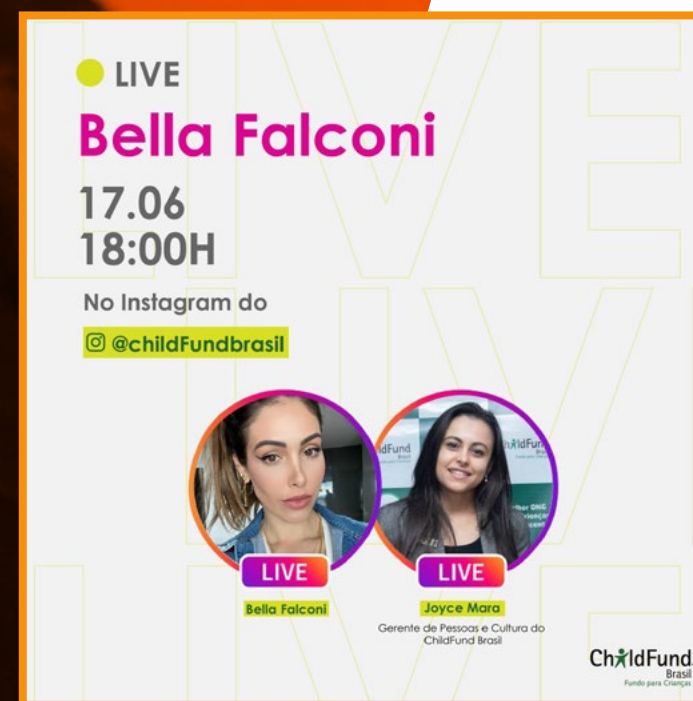
Uma parceira de longa data é a Procter & Gamble (P&G), que patrocina desde 2014 o programa Água Pura Para Crianças, iniciativa que colhe resultados impressionantes na melhoria da saúde das comunidades.



**CLIQUE AQUI PARA VER O VÍDEO:**  
<https://www.youtube.com/watch?v=JslJ-vx7tJBA>

# LIVES 2020:

# UNINDO PROPÓSITOS E EVIDENCIANDO A COMPAIXÃO



## Propósito

### **“A experiência de ajudar o próximo”**

Joyce Mara (gerente de pessoas e cultura do ChildFund Brasil) e Bella Falconi.

### **“O propósito do ChildFund na vida de crianças em pobreza e extrema”**

Joyce Mara (gerente de pessoas e cultura do ChildFund Brasil) e Rogério Cher (Escritor, Consultor e Conferencista, Padrinho e Parceiro do ChildFund Brasil).

### **“Engajamento e compaixão para uma vida com propósito”**

Joyce Mara e Jairton Melo (gerentes e mobilizadores de recursos do ChildFund Brasil).

## Festival Compaixão

O Festival Compaixão foi uma iniciativa do ChildFund Brasil, em prol da arrecadação de doações para a campanha “Nem Vírus, nem fome: Compaixão”. A ação é uma resposta à pandemia da Covid-19 para ajudar famílias nas regiões mais vulneráveis do país.

### 1ª EDIÇÃO (23 E 24 DE MAIO):

#### Artistas:

Alexandre Mangnani  
Amanda Rodrigues  
Deise Jacinto  
Diego Karter  
Gerson Borges  
João Alexandre  
Joyce Cândido  
Julia Mestre  
Luíza Possi  
Mariana Volker  
Rodrigo Suricato  
Zanna

### 2ª EDIÇÃO (13 E 14 DE JUNHO):

#### Artistas:

Ana Costa  
David Quinlan  
Deborah Vasconcellos  
Diogo Pinheiro  
Fernandinho  
Leo Quinetella  
Mariene de Castro  
Monique Kessous  
Negra Mary  
Nívea Soares  
Paula Lima  
Tayane Aguiar



**+**  
**REALIZAÇÃO: CHILDFUND  
BRASIL E MÚSICA E MÍDIA**  
[https://www.youtube.com/  
watch?v=D\\_7ES-9GLrg](https://www.youtube.com/watch?v=D_7ES-9GLrg)

[https://www.youtube.com/  
watch?v=mZaCJ\\_SEHsM](https://www.youtube.com/watch?v=mZaCJ_SEHsM)



**+**  
**ASSISTA:**  
[https://www.youtube.com/  
watch?v=sxTH2GCfJ6c](https://www.youtube.com/watch?v=sxTH2GCfJ6c)

[https://www.youtube.com/  
watch?v=zf1dU1js8\\_E](https://www.youtube.com/watch?v=zf1dU1js8_E)



## Festival Compaixão – O saber que toca nosso coração

### PARCERIA CHILDFUND BRASIL E DMT PALESTRAS (2 E 3 DE JUNHO)

#### Palestrantes:

Circo Grock  
Leila Ferreira  
Lisiane Lemos José Felipe  
Mariana Araújo  
Mazé Lima  
Pedro Aihara

## Semana da Proteção

**"Violência Sexual dentro de casa. Quem está sujeito?"**, com Águeda Barreto (assessora de Advocacy do ChildFund Brasil) e Eva Dengler, gerente de programas da @childhoodbrasil.

**"Histórias que protegem"**, com Karla Corrêa (Especialista Proteção Infantil ChildFund Brasil) e Gislene Santos, contadora de histórias.

**"Caminhos para a proteção"**, com Karla Corrêa (Especialista Proteção Infantil ChildFund Brasil) e Alessandra Lanza, psicóloga e psicopedagoga.

**"Comunidades que protegem"**, com Júlio Santos (Coordenador de Operações de Campo no ChildFund Brasil) e Gorete Oliveira, psicóloga.

**"Juventude também protege"**, bate-papo entre a Rejudes e a jovem Naiara Paula, palestrante e ativista do enfrentamento da violência sexual.

**"Os impactos da violência na saúde da criança"**, com Gerson Pacheco (diretor nacional do ChildFund Brasil) e Dr. Raimundo Lippi, psiquiatra e presidente da Academia Mineira de Medicina.

### Dia do Padrinho:

Homenagem muito especial para todos os padrinhos e madrinha do ChildFund Brasil.

Com Alana Fernandes (Assessora de Comunicação do ChildFund Brasil) e crianças e jovens apadrinhados.



## Diálogos sobre a pobreza:

Uma série de conversas importantes para compreendermos melhor essa realidade que afeta tantas pessoas no nosso país.

### Como a falta de renda das famílias afeta a vida das crianças e adolescentes?

**Convidado:** Professor Jorge Alexandre  
**Mediadores:** Leandro Gomes - Assessor de Desenvolvimento Comunitário do ChildFund Brasil  
 Eduardo França - Gerente Financeiro do ChildFund Brasil



**ASSISTA:**  
<https://youtu.be/9E3g-77vjQw>

### Direitos das Crianças e dos Adolescentes

**Convidada:** Dra. Alicia Casas Gorgal  
**Mediadora:** Karla Corrêa - Assessora de Desenvolvimento Comunitário e Especialista de Proteção Infantil do ChildFund Brasil



**ASSISTA:**  
<https://youtu.be/gWMxAZh2-1c>

### Conexões entre Saúde e Pobreza

**Convidada:** Dra. Evelyn Eisenstein  
**Mediadores:** Clara Nogueira - Assessora de Desenvolvimento Comunitário do ChildFund Brasil  
 Gabriel Barbosa - Gerente de Desenvolvimento Social do ChildFund Brasil



**ASSISTA:**  
<https://youtu.be/GhOZ4W1nBrs>

### A educação na superação da extrema pobreza

**Convidada:** Fátima Rodrigues Burzlaff  
**Mediador:** Fernando Ramos - Assessor de Operações de Campo do ChildFund Brasil



**ASSISTA:**  
[https://youtu.be/Ckau\\_L610lc](https://youtu.be/Ckau_L610lc)



## Live do Dia das Crianças com Diogo Nogueira



## Compartilhando Conhecimento: Liderança Engajadora (CFB/FDC)

Palestra **“A força do engajamento social”** com Tracy Maylett, CEO da DecisionWise, é uma iniciativa da parceria entre o ChildFund Brasil e da Fundação Dom Cabral

Painel **“Liderança para os novos e atuais tempos”** é realizado em parceria entre o ChildFund Brasil e a Fundação Dom Cabral, e recebe professor de Liderança da FDC, Paul Ferreira; Rogério Cher, da DecisionWise; e David Braga, da Prime Talent



ASSISTA:

<https://www.youtube.com/watch?v=oxlp4oL39uE&t=0s>



ASSISTA:

<https://www.youtube.com/watch?v=dP115Lvclx8>

### Webinar “Diálogos sobre engajamento, liderança e carreira”

#### Participantes:

**Mediador:** Rogério Cher - Padrinho, parceiro do ChildFund Brasil, Consultor, Escritor e Conferencista  
 Joyce Mara - Gerente de Pessoas de Cultura do ChildFund Brasil  
 David Braga - Padrinho, parceiro do ChildFund Brasil e CEO da Prime Talent  
 Eliane Ramos - Presidente ABRH de Minas Gerais  
 Maiso Dias - Diretor geral da Diálogos e Presidente a ABRH Ceará

### Lançamento do Índice de Pobreza Multidimensional (IPM – CFB/PUC MINAS)

O Núcleo de Inteligência Social (NIS), uma iniciativa entre a PUC Minas e o ChildFund Brasil, apresenta o IPM para todos os municípios brasileiros, permitindo a análise da incidência e da intensidade da pobreza que afetam a população do país.

A divulgação deste índice trará contribuições para a promoção de políticas e a criação de projetos sociais que tenham como público-alvo as populações pobres e vulneráveis.



ASSISTA:

<https://www.youtube.com/watch?v=2xX-SqVwXYg>



ASSISTA:

<https://www.youtube.com/watch?v=zOG7TVCW6TM>

**N**a área de ensino e pesquisa, temos parceria com a PUC-Minas, com quem fundamos o Núcleo de Inteligência Social (NIS), fundamental para a geração e análise de dados e o desenvolvimento de metodologias para avaliação de questões fundamentais para o ChildFund Brasil.



**LEIA MAIS SOBRE O NIS NA PÁGINA**

[nis.org.br](http://nis.org.br).

A Fundação Dom Cabral nos apoia no processo de gestão e governança, contribuindo para nossa excelência nessas frentes.

**FDC** FUNDAÇÃO  
DOM CABRAL



# UNIVERSIDADES

Para implementar as ações de desenvolvimento social, o ChildFund Brasil trabalhou, em 2020, com o apoio de 41 Organizações Sociais Parceiras (OSP's). São elas que, lado a lado conosco, levantam, planejam e executam as iniciativas, colocando em prática as tecnologias sociais presentes em 56 municípios e 725 comunidades dos estados de Minas Gerais, Ceará, Pernambuco, Rio Grande do Norte, Piauí, Bahia e Goiás.

O conceito de parceria se traduz na construção compartilhada. As OSP's têm gestão independente e recebem todo

apoio para adotar as melhores práticas, aplicar medidas e monitorar a efetividade de sua atuação.

Para manter o alinhamento das OSP's ao ChildFund Brasil e com as diversas boas práticas de mercado, reestruturamos nossos processos e diálogos com as organizações sustentáveis, incorporações e distrato. Disponibilizamos diversos tipos de assessoria, cursos e palestras para fomentar essas parcerias.

São as OSP's que acolhem os apadrinhados e prestam suporte a eles a partir das

tecnologias sociais do ChildFund Brasil. Assim, promovem um ambiente seguro de troca de experiências e compartilhamento, em que as crianças, adolescentes e jovens podem entender e dialogar sobre os fatores de risco e de proteção. Também atuam no fortalecimento do vínculo familiar e no desenvolvimento da comunidade como um ambiente de proteção a esses indivíduos.

As seguintes OSP's trabalham conosco em 2020. Todas publicam anualmente um relatório de atividades, disponível em seus respectivos websites.

ORGANIZAÇÃO SOCIAL PARCEIRA	MUNICÍPIO
Grupo das Crianças Carentes da Vila Sao Caetano	Betim/MG
Grupo Criança em busca de uma nova vida	Vespasiano/MG
Sociedade de Educação e Saúde a Família	Barbalha/CE
Associação unidos para o progresso	Limoeiro do Norte/CE
Associação com Cult Educ e Agrícola Vale do Curu	Sao Luiz do Curu/CE
Projeto Alegria da Criança	Caucaia/CE
Projeto Comunitário Sorriso da Criança	Fortaleza/CE
Frente Beneficente Para a Criança	Fortaleza/CE
Projeto Criança Feliz	Fortaleza/CE
Projeto Caminhando Juntos - PROCAJ	Diamantina/MG
Grupo de Educação e Desenvolvimento de Apoio ao Menor	Belo Horizonte/MG
Conselho de Amigos das Crianças Jequitinhonha - CONACREJE	Jequitinhonha/MG
Associação Comunitária de Padre Paraíso	Padre Paraíso/MG
Associação Comunitária do Município de Medina	Medina/MG
Sociedade de Assistência à Criança	Milagres/CE
Associação Comunitária do Guarani	Campos Sales/CE
Centro Social Apoio à criança e adolescente Conj. Paulo VI	Belo Horizonte/MG
Associação de Promoção Infantil Social e Comunitária - APRISCO	Virgem da Lapa/MG
Associação Municipal de Assistência Infantil - AMAI	Francisco Badaro/MG
Associação Beneficente de Itaporé - ABITA	Coronel Murta/MG
Assoc Prom ao Lavrador e Assit ao Menor de Turmalina	Turmalina/MG

ORGANIZAÇÃO SOCIAL PARCEIRA	MUNICÍPIO
Associação Rural de Assistência à Infância - ARAI	Berilo/MG
Centro de Apoio à Criança	Itapiuna/CE
Sociedade de Promoção e Apoio à Família de Itapipoca	Itapipoca/CE
Associação das Famílias do Pecem	S. Gonçalo do Amarante/CE
Centro Social de Orós	Orós/CE
Associação Comunitária e Infantil de Araçuaí - Associar	Araçuaí/MG
Movimento de Ajuda Familiar de Ocara	Ocara/CE
Sociedade de Apoio à Família Carente	Crato/CE
Assoc Minasnovense de Promoção ao Lavr e à Infância Rural	Minas Novas/MG
Assoc Chapadense Assit às Necessidades do Trabalho e da Infância	Chapada do Norte/MG
Projeto Semear a Esperança de Carbonita - Prosc	Carbonita/MG
Associação de Moradores de Cariri Mirim	Cariri Mirim /PE
Associação de Desenvolvimento da Criança e do Adolescente de Veredinha	Veredinha/MG
Associação Jenipapense de Assistência à Infância - AJENAI	Jenipapo/MG
Associação da Criança e do Adolescente de Itaobim - ASCAI	Itaobim/MG
Associação Rural Atendimento Infância Juvenil de Comercinho - ARAIC	Comercinho/MG
Associação de Assistência à Criança e ao Adolescente - ASSCAD	Santa Luz/PI
Associação de Promoção e Assistência à Infância e Juventude	Anagé/BA
Associação Futuro Melhor	Cavalcante/GO
Pace (Projeto Água, Cidadania e Ensino)	Curimatá/PI

# APOIO EM CAMPO

**M**ensurar o impacto social é um grande desafio para as organizações. Ciente disso, a partir da vasta experiência da instituição e de muito aprendizado, o ChildFund Brasil desenvolveu metodologias próprias de avaliação.

Para mensurar resultados das ações, o padrão para todos os projetos é o Índice de Desempenho do Projeto (IDP). Ele monitora indicadores financeiros, de atividades e de beneficiários e permite avaliar a gestão de cada projeto, além de viabilizar a comparabilidade entre projetos diferentes.

#### Resultados do IDP 2020

# 151

**PROJETOS SOCIAIS DESENVOLVIDOS/  
VIÉS EMERGENCIAL**

# 725

**COMUNIDADES DE ATUAÇÃO**

#### NIS - Inovação para o Desenvolvimento Social

O Núcleo de Inteligência Social (NIS) é um centro de pesquisas fundado pelo ChildFund Brasil e pela Pontifícia Universidade Católica de Minas Gerais (PUC MG). Em suas atividades, o NIS se propõe a alcançar impacto social sustentável, com metodologias, abordagens de análise, coleta e análise de dados, interpretação e aplicação de tecnologias sociais.

Em 2020, o NIS lançou o Índice de Pobreza Multidimensional (IPM-NIS), como

dados de todos municípios brasileiros. Com o objetivo de contribuir com análises para redução de problemas relacionados à pobreza, o IPM é o primeiro indicador no Brasil voltado, exclusivamente, para avaliar a situação de pobreza multidimensional de crianças de 0 a 11 anos, em escala municipal.

Ao contrário da forma tradicional de mensuração da pobreza, que considera pobres as pessoas com nível de renda abaixo de uma linha equivalente a um padrão mínimo de sobrevivência, o IPM-NIS considera pobres as pessoas com acúmulo de privações simultâneas em múltiplas dimensões da vida, operacionalizadas por meio de indicadores.

O primeiro estudo, realizado e publicado em 2019, foi desenvolvido e aplicado para o recorte dos estados do Maranhão, Piauí e Paraíba (NIS, 2019). No segundo, o índice foi ampliado para o restante do país. O objetivo foi o de promover um melhor entendimento das diferentes realidades de vivência do Brasil, com a localização e identificação de outros problemas sociais.

O IPM busca também ampliar o alcance do índice em locais para possível promoção de políticas sociais voltadas a populações pobres e vulneráveis.

# INTELIGÊNCIA SOCIAL

## Resultados do IPM em 2020

O IPM foi realizado com dados da amostra do Censo Demográfico de 2010 do IBGE. Ao contrário da forma tradicional de análise, que considera pobres as pessoas com um nível de renda abaixo de uma linha equivalente a um padrão mínimo de sobrevivência (menos de U\$ 2 por dia), o IPM classifica como pobres as pessoas com privações simultâneas em múltiplas dimensões da vida: educação, saúde, trabalho e padrão de vida.

O índice analisa como essas dimensões afetam a liberdade das pessoas de tomar decisões sobre a própria vida, como viver de forma saudável e em segurança, adquirir conhecimentos, trabalhar dignamente.

No que diz respeito aos efeitos da pandemia, percebeu-se que as famílias em situação de pobreza multidimensional foram mais afetadas em seus direitos básicos e ficaram mais suscetíveis à violência doméstica e exploração de trabalho. A pandemia aumentou o abismo social vivido por essas pessoas, trazendo ainda mais prejuízos às crianças.

**4,8 MILHÕES**  
DE CRIANÇAS DE 0 A 11 ANOS DE IDADE ESTÃO EM CONDIÇÕES DE POBREZA MULTIDIMENSIONAL;

**1 EM CADA 6**  
CRIANÇAS NO PAÍS ESTÃO NA POBREZA MULTIDIMENSIONAL E CHEGAM AO MERCADO DE TRABALHO EM CONDIÇÕES POUCO FAVORÁVEIS;

**O NORTE E NORDESTE SÃO AS REGIÕES MAIS AFETADAS PELA POBREZA** MULTIDIMENSIONAL;

**A POBREZA**  
MULTIDIMENSIONAL ATINGE DE FORMA MAIS ABRANGENTE AS POPULAÇÕES QUE VIVEM EM ÁREAS RURAIS E MUNICÍPIOS PEQUENOS (ATÉ 50 MIL HABITANTES);

**OS MAIS IMPACTADOS**  
SÃO CRIANÇAS, JOVENS, INDÍGENAS, PRETOS E PARDOS.



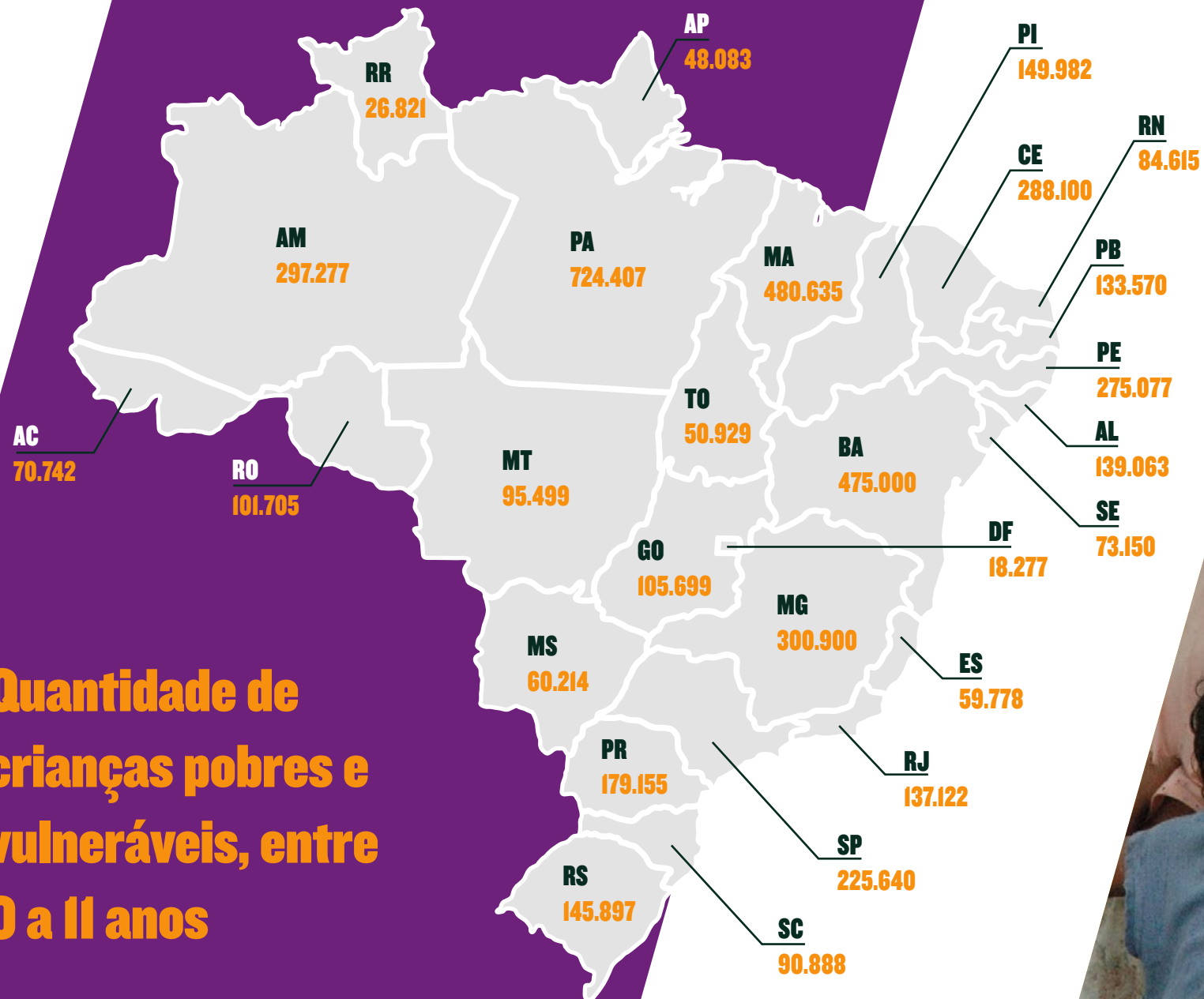
Os resultados evidenciam que o combate à pobreza passa pelo enfrentamento dos problemas de infraestrutura básica, sobretudo relacionados ao acesso à água potável, saneamento básico e tratamento adequado do lixo domiciliar.

No contexto pandêmico, falta o básico para promover a prevenção à Covid-19, além dos impactos econômicos que fazem com que números maiores de crianças, adolescentes e jovens trabalhem com o mínimo de proteção e dignidade.

\*Do total de 58.051.449 domicílios do Brasil, em 2010, foram identificados, através do IPM-NIS, 1.075.360 pobres multidimensionais, o equivalente a 1,85%. Em domicílios com crianças de 0 a 11 anos, o número observado foi de 580.693 em um total de 23.051.138 (2,52%), e em domicílios sem crianças, 494.667 em um total de 35.000.311 (1,41%). Esses valores possibilitam compreender que a incidência de pobreza em domicílios com crianças é maior do que a observada no recorte sem crianças. (IPM, 2020)

**+**  
CONFIRA O ÍNDICE DE POBREZA  
MULTIDIMENSIONAL

## Quantidade de crianças pobres e vulneráveis, entre 0 a 11 anos



**+**  
ASSISTA AO VÍDEO:  
<https://www.youtube.com/watch?v=zOG-7TVCW6TM>

**E**ngajamento colaborativo pautado no conhecimento aprofundado da realidade vivida por crianças, adolescentes e jovens em situação de privação, vulnerabilidade e exclusão social diante dos impactos da pandemia da Covid-19 levaram o ChildFund Brasil a desenvolver o Torpedo da Pobreza em conjunto com o Núcleo de Inteligência Social (NIS). O projeto contou com o envolvimento de todo o time do ChildFund Brasil durante 2020.

A pesquisa do NIS nos estados brasileiros mostrou que tanto a incidência quanto a intensidade da pobreza são

maiores em domicílios com presença de crianças. Nos 26 estados e no Distrito Federal, há 1.165.276 crianças com idade de 0 a 11 anos em situação de pobreza multidimensional – que, além da educação, considera acesso à saúde, trabalho e padrão de vida.

No que diz respeito a crianças e vulneráveis em estado de pobreza e extrema pobreza, temos 4.838.222 – sendo os estados com maiores números: Pará com 724.407; Maranhão, com 480.634; Bahia com 475 mil e Minas Gerais, com 300.900. Confira a pesquisa completa aqui (link: [nis.org.br](http://nis.org.br))

O documento apresenta concepções teóricas sobre a pobreza e seus aspectos monetário e multidimensional. Os capítulos abordam os efeitos da pobreza na vida das crianças, adolescentes e jovens, com base em indicadores sociais e nas manifestações apresentadas por esses públicos e seu cotidiano.

Com o propósito de abrir um diálogo dinâmico sobre as diferentes manifestações da pobreza infanto-juvenil e sua repercussão no cotidiano, o Torpedo da Pobreza visa comprometer diferentes pessoas, grupos e instituições com a causa das crianças, adolescentes e jo-

vens que vivem em situação de extrema pobreza, com a finalidade de contribuir para a produção das mudanças sociais necessárias para essa realidade.

Acreditamos na nossa capacidade de mudar esse cenário e construir um país em que todos tenham vida digna e as crianças, adolescentes e jovens possam sonhar de forma igualitária.

# TORPEDO DA POBREZA

**A POBREZA É UM FENÔMENO SOCIAL PRESENTE EM TODOS OS CONTINENTES, EMBORA COM INTENSIDADE VARIADA. COMO FENÔMENO GLOBAL, NECESSITA SER ENFRENTADA E SUPERADA. SUA SUPERAÇÃO NÃO É TAREFA FÁCIL, ENVOLVE UM ESFORÇO COLETIVO INTERNACIONAL E REQUER AÇÕES VARIADAS. (TORPEDO DA POBREZA, P. 7, 2020)**

O trabalho do ChildFund Brasil tem o objetivo de gerar frutos em longo prazo. Queremos quebrar o ciclo de pobreza e abandono de crianças, adolescentes e jovens nas localidades em que atuamos, contribuindo para seu pleno desenvolvimento e para que sejam protagonistas da própria vida.

Em 2020, ampliamos nossa captação e mobilização de recursos, aumentando o número de padrinhos, organizações e desenvolvendo um diálogo com empresas e recebemos o reconhecimento como organização que trabalha para superação da extrema pobreza. A organização interna e os laços criados com as comunidades, voluntários, parceiros e pessoas jurídicas possibilitaram crescimento de 40% em relação ao ano passado.

**AUMENTO DA RECEITA BRASILEIRA R\$ 000 (A/A):**

**↑ 2.784 (28%)**

**DA RECEITA TOTAL**

**↑ 1.527 (25%)**

**DE APADRINHAMENTO**

**↑ 388 (79%)**

**EM DOAÇÕES**

**2.253**

**CORPORATIVO**

**294**

**FILANTROPIA PREMIÁVEL**

**CAPTAÇÃO DE 2.740**

**(30% A/A) NOVOS PADRINHOS BRASILEIROS.**

**DESTAQUES:**

**MAIOR VISIBILIDADE DIGITAL COM LIVES, EVENTOS, INFLUENCIADORES E O PRÊMIO DOAR.**

**ALIANÇAS NO SEGMENTO CORPORATIVO E A WORLD FOOD PROGRAMME WFP/ONU.**

# MOBILIZAÇÃO DE RECURSOS







## Apadrinhamento: um caminho ao alcance de todos

A proteção infantil é uma causa e uma responsabilidade de todos, por isso, precisamos da mobilização da sociedade. São os padrinhos e madrinhas nossos principais viabilizadores. São eles que nos confiam essa importante missão. Buscamos incrementar a cada ano o número de padrinhos, a coluna vertebral do financiamento de todas as nossas ações.

O apadrinhamento de uma criança em 2020, consistiu na doação financeira

mensal mínima a partir de R\$ 67. O recurso do apadrinhamento é recebido pelo ChildFund Brasil e repassado para as organizações sociais parceiras de acordo com a necessidade de cada uma.

A aplicação desses recursos é rigorosamente acompanhada por sistemas informatizados e orientada por uma equipe de profissionais competentes. Os relatórios financeiros são auditados.

### Comparativo do Número de apadrinhamentos

	2017	2018	2019	2020
Internacionais	25.545	25.827	23.038	20.196
Nacionais	8.182	8.643	9.775	10.946
<b>Total</b>	<b>33.727</b>	<b>34.470</b>	<b>32.813</b>	<b>31.142</b>

No Brasil, a pobreza, principalmente extrema, se concentra nas regiões Norte e Nordeste, enquanto as zonas com maior renda per capita se localizam principalmente no Sul e Sudeste. Diante disso, entendemos que nosso trabalho é criar pontes sociais, conectando padrinhos doadores que viabilizam a implementação de estratégias para a proteção de crianças, adolescentes e jovens em situação de vulnerabilidade e para as comunidades em que vivem. É por meio da conexão, da formação de redes, das parcerias e do apoio que podemos contribuir para a erradicação da extrema pobreza no Brasil.

O segmento eclesiástico e a iniciativa privada têm sido parceiros de primeira hora nessa função e, desde 2013, atuam conosco no projeto Ponte Social. Essa iniciativa permite que unamos forças para cumprir nossos propósitos compartilhados de erradicar a pobreza no Brasil.

Os parceiros atuam se tornando padrinhos de comunidades e incentivando suas próprias redes, para que aqueles que as integram apadrinhem crianças em situação de vulnerabilidade.

Esse apoio tem sido fundamental para expandir nossas atividades e estimular as comunidades locais para que formem organizações sociais que venham a ser par-

ceiras na implementação da metodologia da ChildFund Brasil nas suas localidades.

É a nossa forma de dar capilaridade às ações e melhorar as condições em ambientes de pobreza, que sofrem com a privação de alimentação adequada, falta de saneamento básico, saúde e educação.

## 18.672

**PESSOAS BENEFICIADAS DIRETA E INDIETAMENTE ATRAVÉS DAS PONTES SOCIAIS EM 2020**

# PONTES SOCIAIS



# DEMONSTRAÇÃO FINANCEIRA

\* Valores em milhares de reais (R\$000)

	INTERNACIONAL	BRASIL	TOTAL
Apadrinhamento	21.149	7.709	28.858
Presentes para Crianças	3.942	427	4.369
Isenções Fiscais	-	850	850
Doações	58	1.174	1.232
Corporativo	1.066	2.253	3.319
Patrimonial	-	114	114
Outras	11	17	28
Voluntários	-	18	18
<b>Entradas</b>	<b>26.226</b>	<b>12.562</b>	<b>38.788</b>
Apadrinhamento	16.900	4.316	21.216
Presentes para Crianças	3.942	427	4.369
Corporativo	1.029	2.253	3.282
Doações	115	276	391
Desenvolvimento Social	1.484	450	1.934
Vínculo Criança-Padrinho	692	848	1.540
<b>Recursos para OSP's</b>	<b>24.162</b>	<b>8.570</b>	<b>32.732</b>
Mobilização de Recursos	-	1.352	1.352
Pessoas, Administração e Finanças	1.926	946	2.872
Isenções Fiscais	-	850	850
Depreciação	216	-	216
Voluntários	-	18	18
<b>Despesas</b>	<b>2.142</b>	<b>3.166</b>	<b>5.308</b>

# SUMÁRIO GRI

CONTEÚDO PADRÃO	RESPOSTA / PÁGINA
<b>1. PERFIL DA ORGANIZAÇÃO</b>	
102-1 – Nome da organização	ChildFund Brasil
102-2 – Atividades, marcas, produtos e serviços	2, 7
102-3 – Localização da sede	2, 7
102-4 – Localização das operações	2, 7
102-5 – Propriedade e forma jurídica	2, 7
102-6 – Mercados atendidos	2, 7, 8, 11
102-7 – Porte da organização	2, 7
102-8 – Informações sobre empregados e outros trabalhadores	
102-9 – Cadeia de fornecedores	
102-10 – Mudanças significativas na organização e em sua cadeia de fornecedores	Não houve alterações significativas na organização ou na sua cadeia de fornecedores em 2019
102-11 – Princípio ou abordagem da precaução	O princípio da precaução não foi aplicado pelo ChildFund Brasil, uma vez que a organização não gera impactos ambientais significativos
102-12 – Iniciativas externas	8, 9
102-13 – Participação em associações	26
<b>2. ESTRATÉGIA</b>	
102-14 – Declaração do decisor mais graduado da organização	5
<b>3. ÉTICA E INTEGRIDADE</b>	
102-16 – Valores, princípios, padrões e normas de comportamento	10
<b>4. GOVERNANÇA</b>	
102-18 – Estrutura de governança	26, 27

CONTEÚDO PADRÃO	RESPOSTA / PÁGINA
<b>5. ENGAJAMENTO DAS PARTES INTERESSADAS</b>	
102-40 – Lista de partes interessadas	6
102-41 – Acordos de negociação coletiva	100% dos funcionários são contemplados por acordos de negociação coletiva.
102-42 – Base para a identificação e seleção de partes interessadas para engajamento	6
102-43 – Abordagem para o engajamento das partes interessadas	6
102-44 – Principais tópicos e preocupações levantadas	6
<b>6. PRÁTICAS DE RELATO</b>	
102-45 – Entidades incluídas nas demonstrações financeiras consolidadas	6
102-46 – Definição do conteúdo do relatório e limite dos tópicos	6
102-47 – Lista de tópicos materiais	6
102-48 – Reformulação de informações	Não houve reformulações de informações no período.
102-49 – Alterações em escopo e limites	Não houve mudanças significativas.
102-50 – Período coberto pelo relatório	01 de janeiro de 2020 a 31 de dezembro de 2020
102-51 – Data do último relatório	2020
102-52 – Ciclo de emissão de relatórios	anual
102-53 – Ponto de contato para perguntas sobre o relatório	Águeda Barreto - Comunicacao@childfundbrasil.org.br
102-54 – Declaração de elaboração do relatório de conformidade com Standards GRI	Este relatório foi elaborado de acordo com as GRI Standards: Opção Essencial.
102-55 – Índice de conteúdo GRI	44
102-56 – Verificação externa	Este relatório não foi submetido a verificação externa. Apenas os dados financeiros são submetidos à auditoria de terceira parte

## Ficha técnica

ChildFund Brasil

Presidente da Assembleia: Gilson Magalhães

Coordenação do Relato de Sustentabilidade: Águeda Barreto  
comunicacao@childfundbrasil.org.br

Coordenação de Impacto Social: Cristiano Moura

Produção Editorial: BH Press Comunicação (Lílian Ribas)

Redação: BH Press Comunicação (Hariane Alves)

Projeto Gráfico e Diagramação: BH Press Comunicação (Bruno Filogonio)

Fotos: Centro de Documentação e Memória do ChildFund Brasil

## Expediente

ChildFund Brasil – Fundo para Crianças

CNPJ: 17.271.925/0001-70

Inscrição Municipal: 404447/004-8

Inscrição Estadual: Isento

Escritório Nacional

Rua Curitiba, 689 – 5º andar – Centro

CEP 30170-120 – Belo Horizonte (MG)

Fone: 3279-7400



ChildFund<sup>®</sup>  
Brasil  
Fundo para Crianças



[www.childfundbrasil.org.br](http://www.childfundbrasil.org.br)